



DETALJIT

Palo-osastoiva seinä-, hormi- ja läpivienti detaljit

RB® RAKENNUSBETONI-
JA ELEMENTTI OY
PL 102 15871 HOLLOLA
Puhelin (03) 877 200





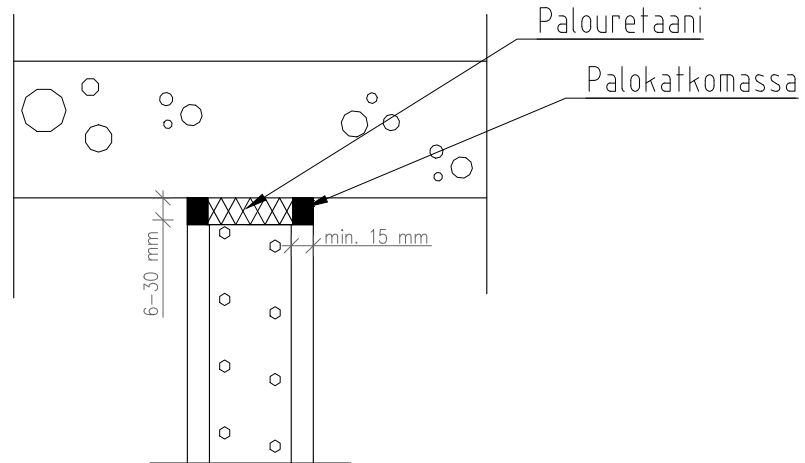
**RAKENNUSBETONI-
JA ELEMENTTI OY**

PL 102 15871 HOLLOLA
Puhelin (03) 877 200

Rakennuskohteen nimi
AKO-ASENNUSOHJEET

Mittakaava
1:5

Sisältö
**PALO-OSASTOIVAN AKO-SEINÄN YLÄPÄÄN
ALLE 30 MM LEVEÄ SAUMA
DET 51**



Katso soveltuvat palokatkotuotteet selvitysosasta
Perustuu käytetyn tuotteen ETA-arviointiin

- AKO-68 on EI 30 rakenne
- AKO-92 on EI 60 rakenne
- AKO-120 on EI 120 rakenne
- AKO-130 on EI 120 rakenne



**RAKENNUSBETONI-
JA ELEMENTTI OY**

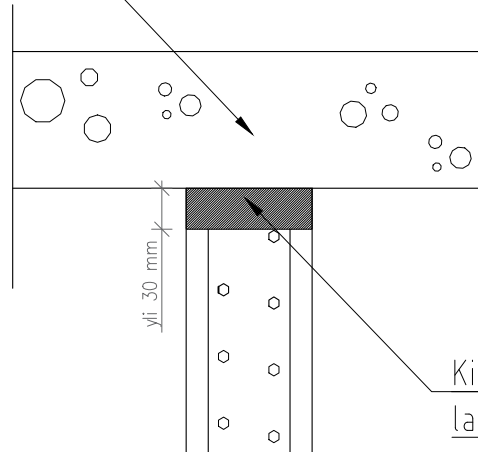
PL 102 15871 HOLLOLA
Puhelin (03) 877 200

Rakennuskohteen nimi
AKO-ASENNUSOHJEET

Mittakaava
1:5

Sisältö
**PALO-OSASTOIVAN AKO-SEINÄN YLÄPÄÄN
YLI 30 MM LEVEÄ SAUMA (JÄYKKÄ LIITOS)
DET 52**

Tarkista yläpohjan painuma



Kipsi- tai sementtipohjainen
laasti. Vaihtoehtoisesti AKO-liima

Sauman leveyden ollessa alle 5 mm voidaan käyttää AKO-liimaa, Sauman leveyden ollessa yli 5 mm kipsi- tai sementtipohjaista laastia.

Sauma täytetään rakenteen paksuudelta. Toteutus perustuu rakentamismääräyskokoelman osan B4 Taulukkoon 8.10.

- AKO-68 on EI 30 rakenne
- AKO-92 on EI 60 rakenne
- AKO-120 on EI 120 rakenne
- AKO-130 on EI 120 rakenne



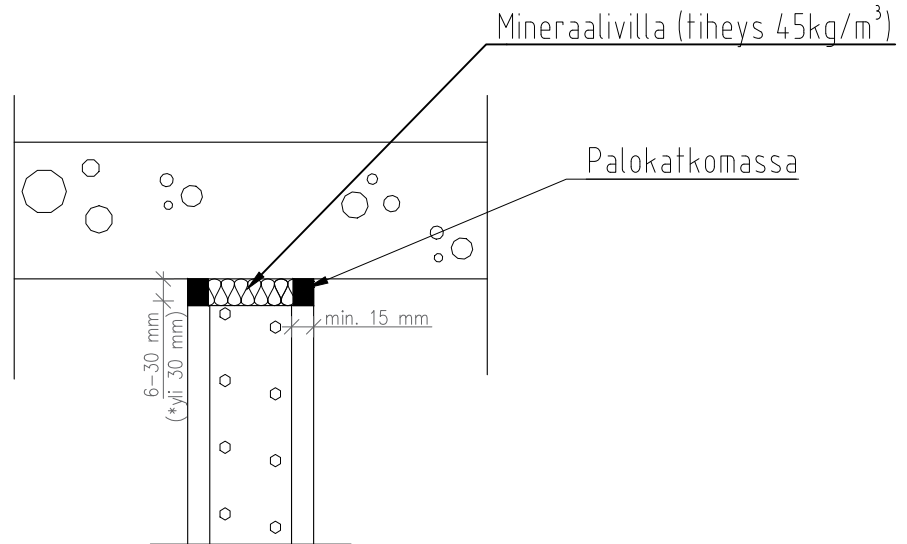
**RAKENNUSBETONI-
JA ELEMENTTI OY**

PL 102 15871 HOLLOLA
Puhelin (03) 877 200

Rakennuskohteen nimi
AKO-ASENNUSOHJEET

Mittakaava
1:5

Sisältö
**PALO-OSASTOIVAN AKO-SEINÄN YLÄPÄÄN
JOUSTAVA SAUMA
DET 53**



Osalla tuotteista yli 30 mm sauma mahdollinen, katso soveltuvat palokatkotuotteet selvitysosasta
Perustuu käytetyn tuotteen ETA-arviointiin

- AKO-68 on EI 30 rakenne
- AKO-92 on EI 60 rakenne
- AKO-120 on EI 120 rakenne
- AKO-130 on EI 120 rakenne



**RAKENNUSBETONI-
JA ELEMENTTI OY**

PL 102 15871 HOLLOLA
Puhelin (03) 877 200

Rakennuskohteen nimi

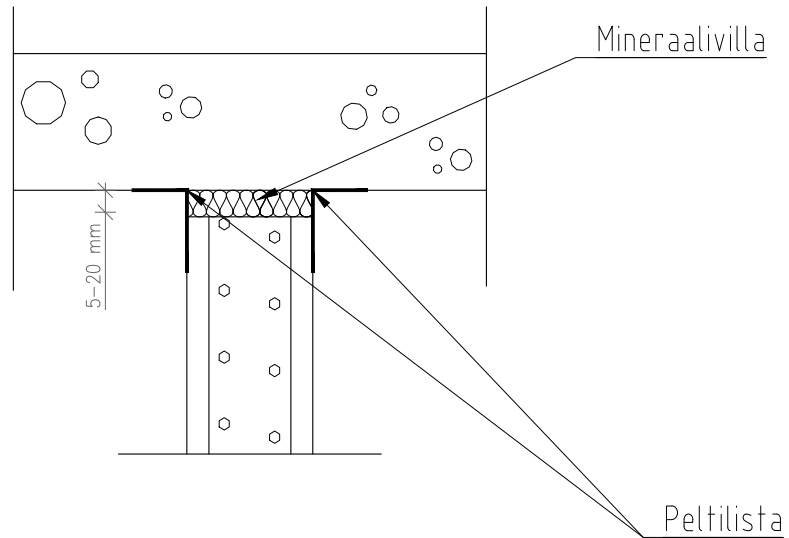
AKO-ASENNUSOHJEET

Mittakaava


1:5

Sisältö

**PALO-OSASTOIVAN AKO-SEINÄN YLÄPÄÄN
5-20 MM LEVEÄ SAUMA (PELTILISTA)
DET 54**



Perustuu VTT:n lausuntoon RTE1235/02

- a) Peltilista 40x60x1 mm taitettuna, kulma n. 95° , kiinnitys yläpohjaan proppaamalla k300 esim. betoninauloilla tai lyöntiniiteillä (Hilti DBZ 6/35, SK-Betoninaula ZN-25 tai SPAX-RA betoniruuvi)
b) Palokittisauma esim. Nullifire FS702 paloakryylimassa
2. Palovilla, nimellistiheys >50 kg/m³ standardin EN-1350-1 mukaisesti



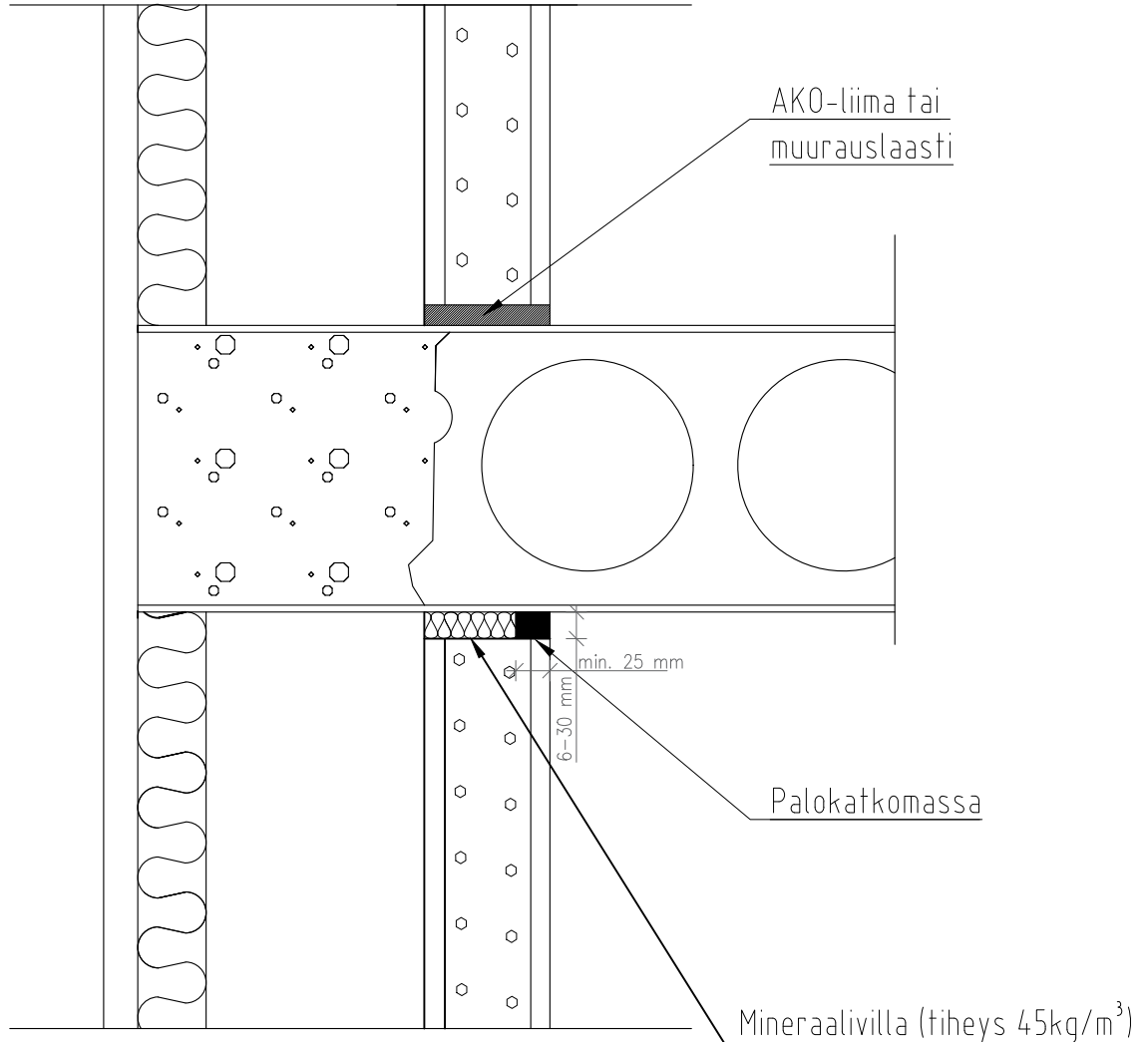
**RAKENNUSBETONI-
JA ELEMENTTI OY**

PL 102 15871 HOLLOLA
Puhelin (03) 877 200

Rakennuskohteen nimi
AKO-ASENNUSOHJEET

Mittakaava
1:5

Sisältö
**AKO HORMIN PYSTYLIITOS
HORMIN VAAKASAUMA
DET 55**



Katso soveltuvat palokatkotuotteet selvitysosasta
Perustuu käytetyn tuotteen ETA-arviointiin

- AKO-68 on EI 30 rakenne
- AKO-92 on EI 60 rakenne
- AKO-120 on EI 120 rakenne
- AKO-130 on EI 120 rakenne



**RAKENNUSBETONI-
JA ELEMENTTI OY**

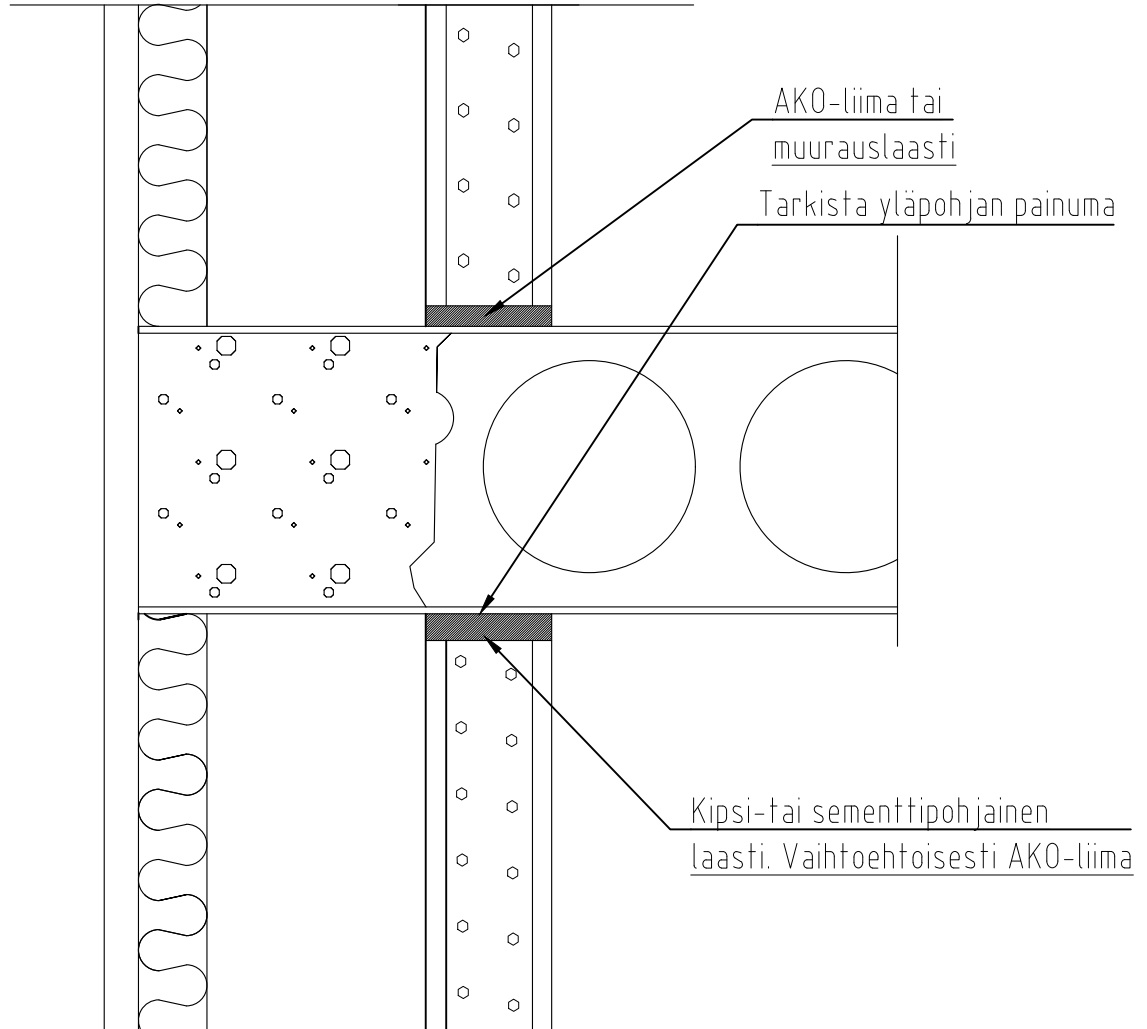
PL 102 15871 HOLLOLA
Puhelin (03) 877 200

Rakennuskohteen nimi
AKO-ASENNUSOHJEET

Mittakaava
1:5

Sisältö

**AKO HORMIN PYSTYLIITOS
HORMIN VAAKASAUMA (JÄYKKÄ LIITOS)
DET 56**



Sauman leveyden ollessa alle 5 mm voidaan käyttää AKO-liimaa, Sauman leveyden ollessa yli 5 mm kipsi- tai sementtipohjaista laastia.

Sauma täytetään rakenteen paksuudelta. Toteutus perustuu rakentamismääräyskokoelman osan B4 Taulukkoon 8.10.

- AKO-68 on EI 30 rakenne
- AKO-92 on EI 60 rakenne
- AKO-120 on EI 120 rakenne
- AKO-130 on EI 120 rakenne



**RAKENNUSBETONI-
JA ELEMENTTI OY**

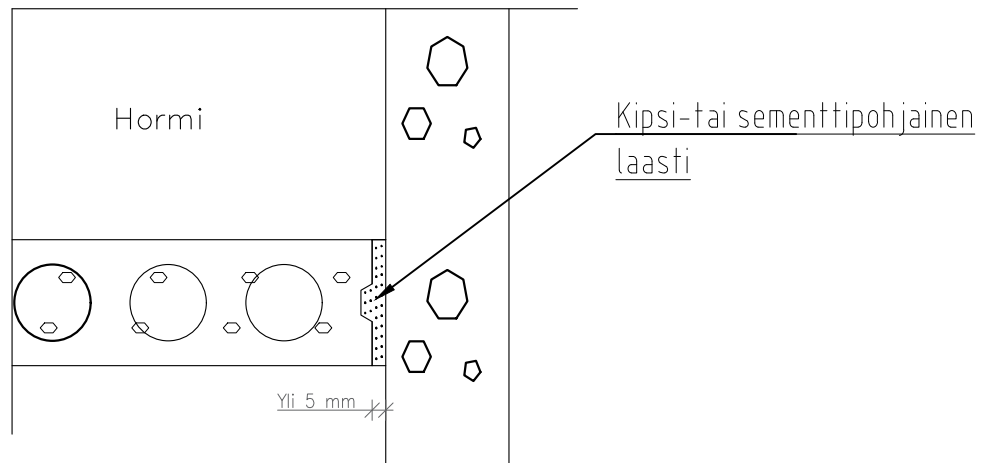
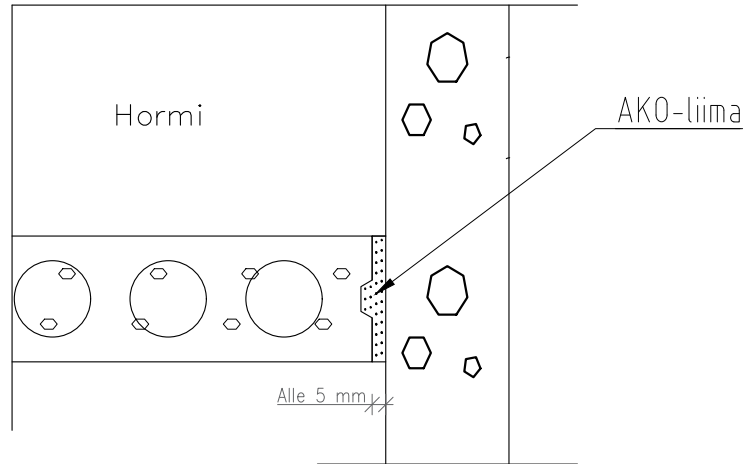
PL 102 15871 HOLLOLA
Puhelin (03) 877 200

Rakennuskohteen nimi
AKO-ASENNUSOHJEET

Mittakaava
1:5

Sisältö

**AKO-HORMIN VAAKALIITOS 1/2
HORMIN PYSTYSAUMA (JÄYKKÄ LIITOS)
DET 57**



Sauman leveyden ollessa alle 5 mm voidaan käyttää AKO-liimaa, Sauman leveyden ollessa yli 5 mm kipsi- tai sementtipohjaista laastia.

Sauma täytetään rakenteen paksuudelta. Toteutus perustuu rakentamismääräyskokoelman osan B4 Taulukkoon 8.10.

- AKO-68 on EI 30 rakenne
- AKO-92 on EI 60 rakenne
- AKO-120 on EI 120 rakenne
- AKO-130 on EI 120 rakenne



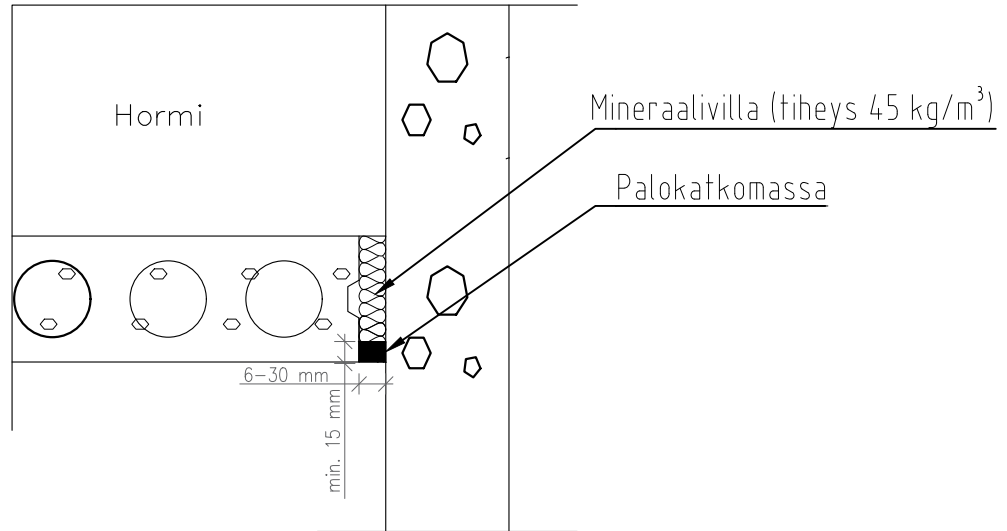
**RAKENNUSBETONI-
JA ELEMENTTI OY**

PL 102 15871 HOLLOLA
Puhelin (03) 877 200

Rakennuskohteen nimi
AKO-ASENNUSOHJEET

Mittakaava
1:5

Sisältö
**AKO-HORMIN VAAKALIITOS 2/2
HORMIN PYSTYSAUMA
DET 58**



Katso soveltuvat palokatkotuotteet selvitysosasta
Perustuu käytetyn tuotteen ETA-arviointiin

- AKO-68 on EI 30 rakenne
- AKO-92 on EI 60 rakenne
- AKO-120 on EI 120 rakenne
- AKO-130 on EI 120 rakenne



**RAKENNUSBETONI-
JA ELEMENTTI OY**

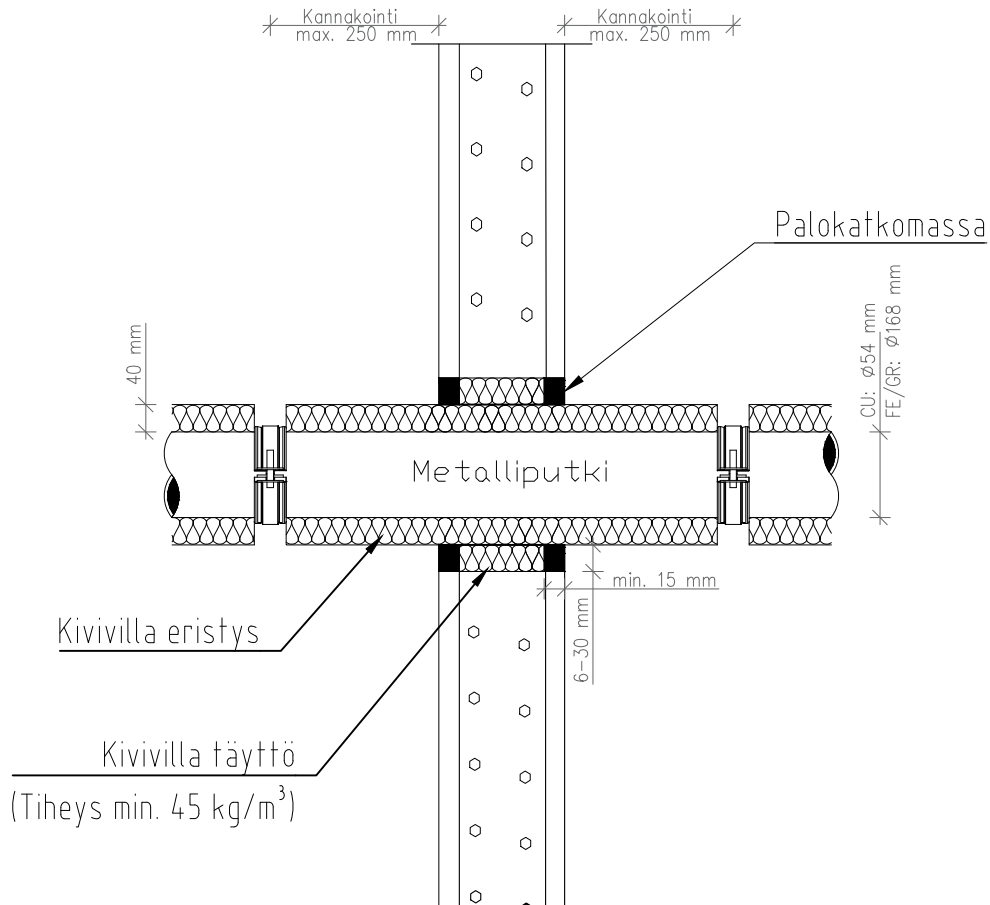
PL 102 15871 HOLLOLA
Puhelin (03) 877 200

Rakennuskohteen nimi
AKO-ASENNUSOHJEET

Mittakaava
1:5

Sisältö

**PALO-OSASTOIVIEN SEINIEN LÄPIVIENNIIT
METALLIPUTKEN LÄPIVIENNI (PALAMATON ERISTE)
DET 59**



- Katso soveltuvat palokatkotuotteet selvitysosasta
- Perustuu käytetyn tuotteen ETA-arviointiin
- Mikäli putken koko poikkeaa detaljista, tulee asennus tarkastaa käytetyn tuotteen ETA-arvioinnista

- AKO-68 on EI 30 rakenne
- AKO-92 on EI 60 rakenne
- AKO-120 on EI 120 rakenne
- AKO-130 on EI 120 rakenne



**RAKENNUSBETONI-
JA ELEMENTTI OY**

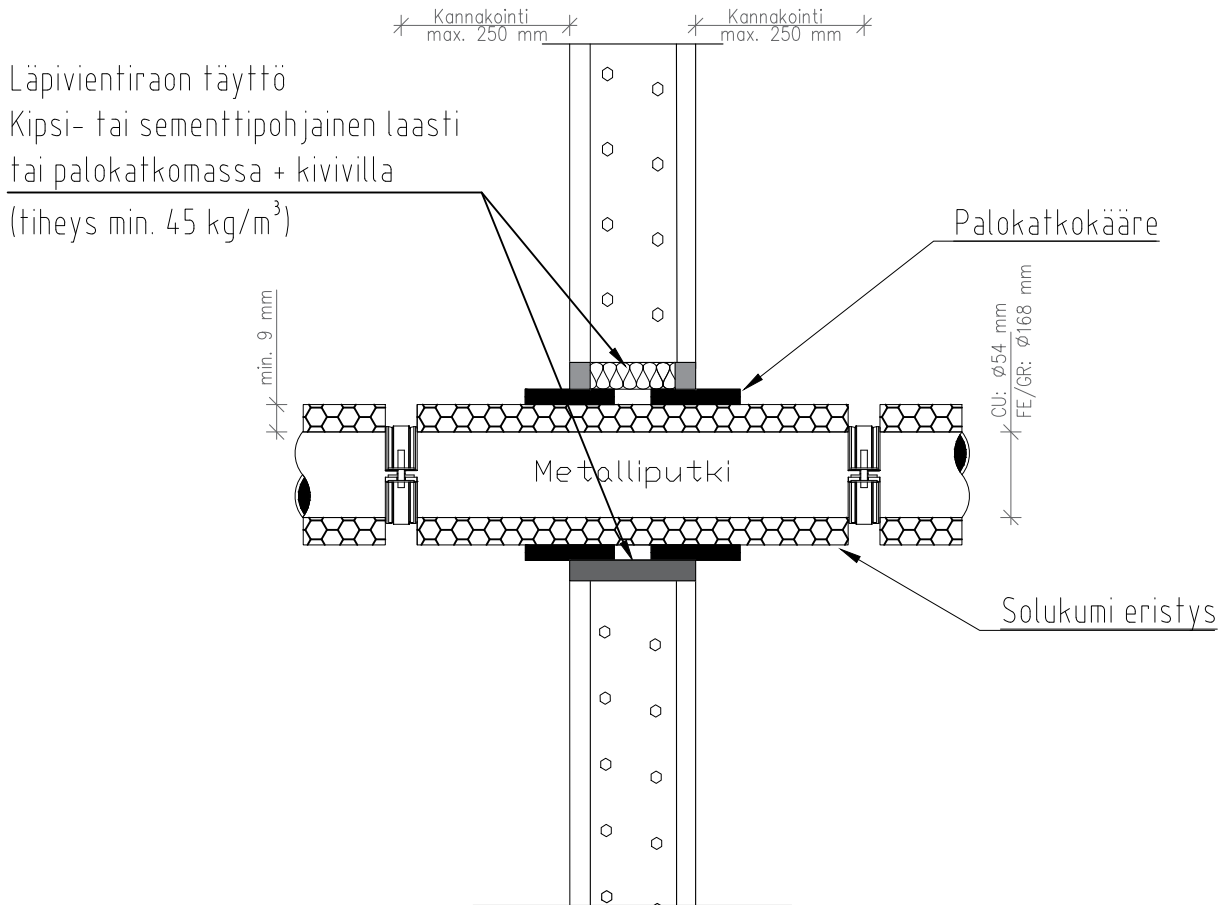
PL 102 15871 HOLLOLA
Puhelin (03) 877 200

Rakennuskohteen nimi
AKO-ASENNUSOHJEET

Mittakaava
1:5

Sisältö

**PALO-OSASTOIVIEN SEINIEN LÄPIVIENNIIT
METALLIPUTKEN LÄPIVIENNI (PALAVA ERISTE)
DET 60**



- Katso soveltuvat palokatkotuotteet selvitysosasta
- Perustuu käytetyn tuotteen ETA-arviointiin
- Mikäli putken koko poikkeaa detaljista, tulee asennus tarkastaa käytetyn tuotteen ETA-arvioinnista

- AKO-68 on EI 30 rakenne
- AKO-92 on EI 60 rakenne
- AKO-120 on EI 120 rakenne
- AKO-130 on EI 120 rakenne



**RAKENNUSBETONI-
JA ELEMENTTI OY**

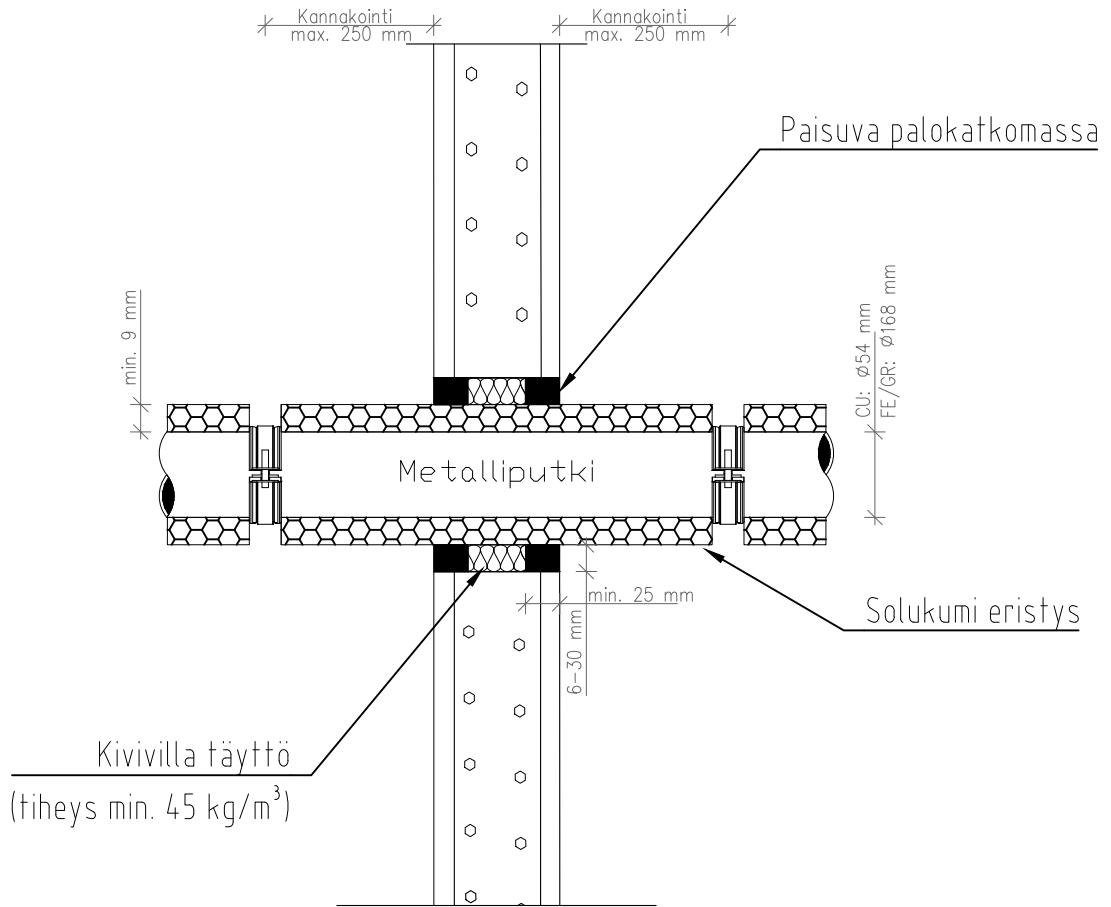
PL 102 15871 HOLLOLA
Puhelin (03) 877 200

Rakennuskohteen nimi
AKO-ASENNUSOHJEET

Mittakaava
1:5

Sisältö

**PALO-OSASTOIVIEN SEINIEN LÄPIVIENNIIT
METALLIPUTKEN LÄPIVIENNI (PALAVA ERISTE)
DET 61**



- Katso soveltuvat palokatkotuotteet selvitysosasta
- Perustuu käytetyn tuotteen ETA-arviointiin
- Mikäli putken koko poikkeaa detaljista, tulee asennus tarkastaa käytetyn tuotteen ETA-arvioinnista

- AKO-68 on EI 30 rakenne
- AKO-92 on EI 60 rakenne
- AKO-120 on EI 120 rakenne
- AKO-130 on EI 120 rakenne



**RAKENNUSBETONI-
JA ELEMENTTI OY**

PL 102 15871 HOLLOLA
Puhelin (03) 877 200

Rakennuskohteen nimi
AKO-ASENNUSOHJEET

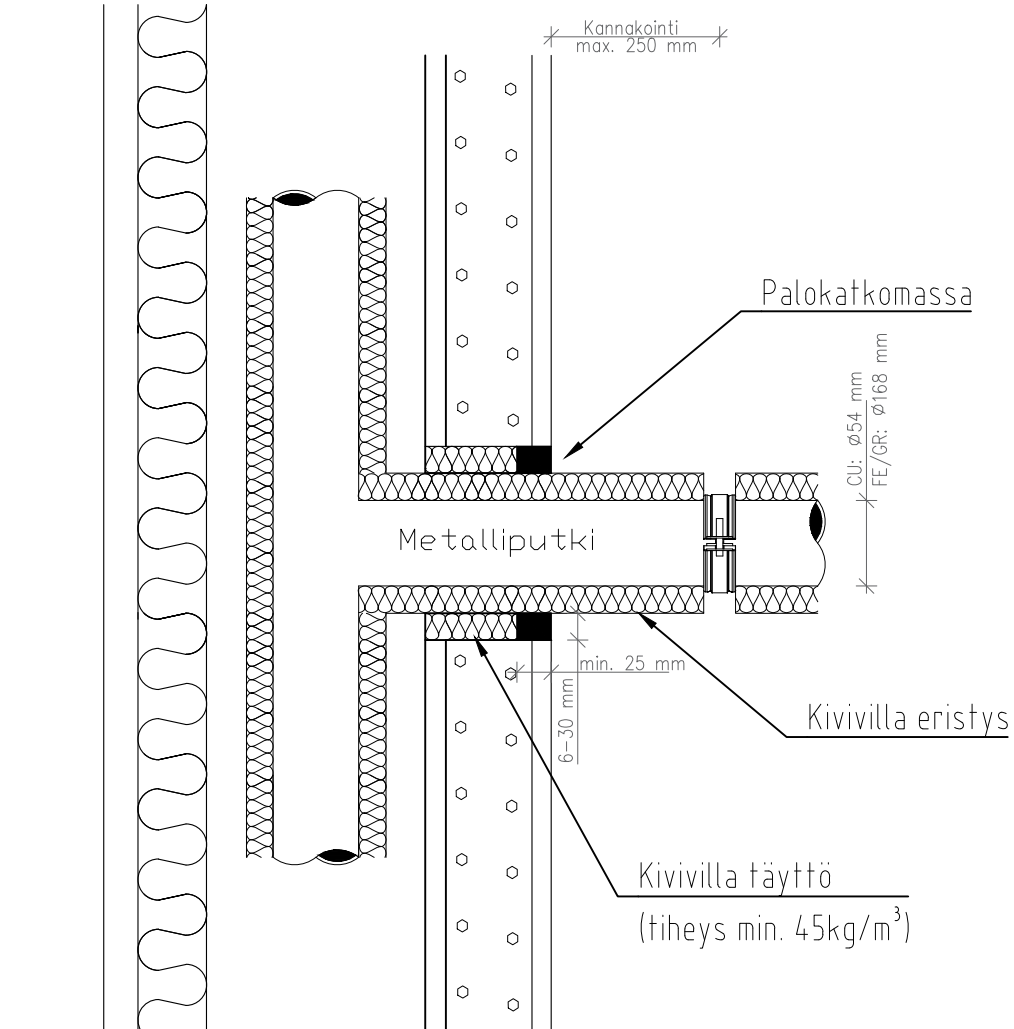
Mittakaava
1:5

Sisältö

AKO HORMIEN LÄPIVIENNI

METALLIPUTKEN LÄPIVIENNI (PALAMATON ERISTE)

DET 62



- Katso soveltuvat palokatkotuotteet selvitysosasta
- Perustuu käytetyn tuotteen ETA-arviointiin
- Mikäli putken koko poikkeaa detaljista, tulee asennus tarkastaa käytetyn tuotteen ETA-arvioinnista

- AKO-68 on EI 30 rakenne
- AKO-92 on EI 60 rakenne
- AKO-120 on EI 120 rakenne
- AKO-130 on EI 120 rakenne



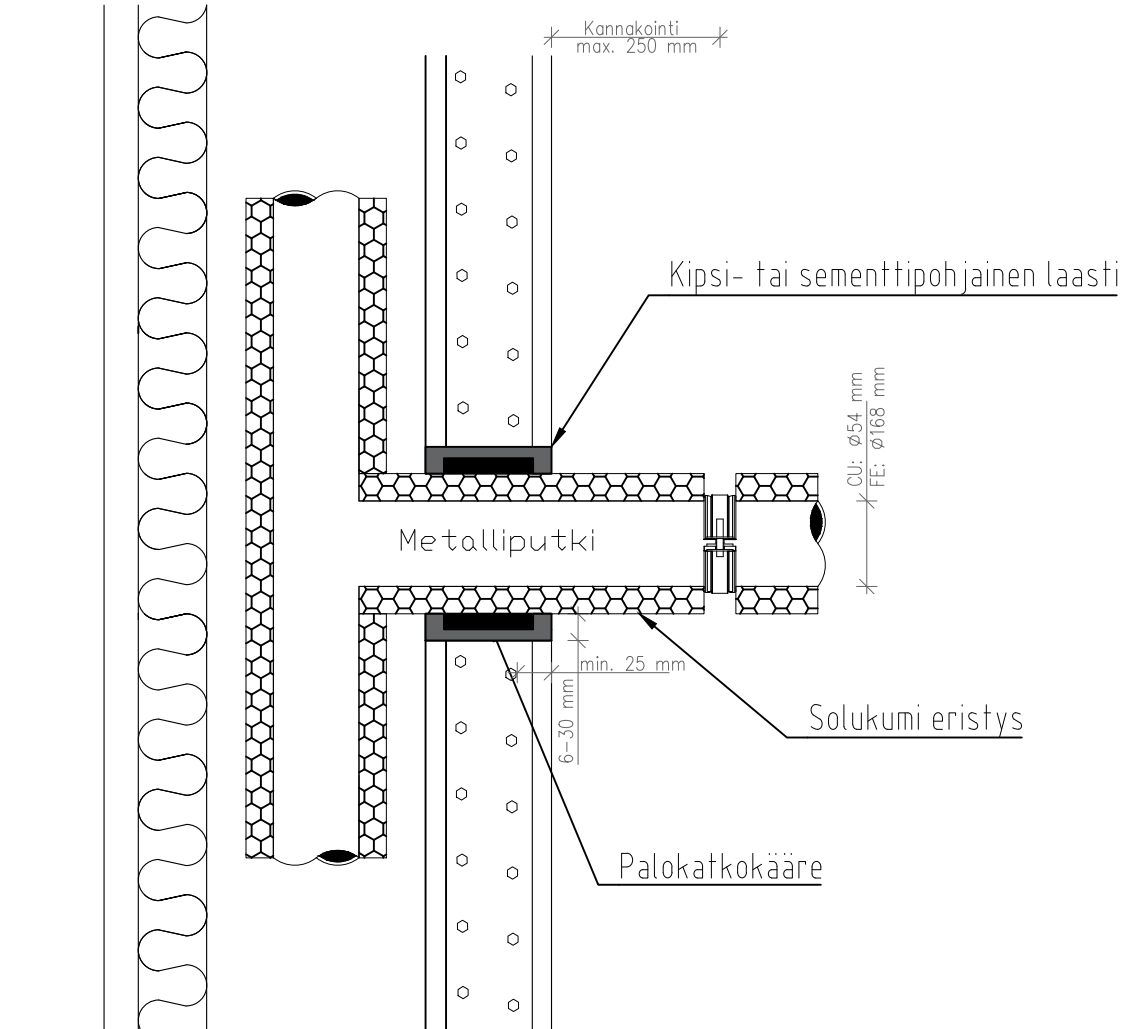
**RAKENNUSBETONI-
JA ELEMENTTI OY**

PL 102 15871 HOLLOLA
Puhelin (03) 877 200

Rakennuskohteen nimi
AKO-ASENNUSOHJEET

Mittakaava
1:5

Sisältö
**AKO HORMIEN LÄPIVIENIT
METALLIPUTKEN LÄPIVIENTI (PALAVA ERISTE)
DET 63**



- Katso soveltuvat palokatkotuotteet selvitysosasta
- Perustuu käytetyn tuotteen ETA-arviointiin
- Mikäli putken koko poikkeaa detaljista, tulee asennus tarkastaa käytetyn tuotteen ETA-arvioinnista

- AKO-68 on EI 30 rakenne
- AKO-92 on EI 60 rakenne
- AKO-120 on EI 120 rakenne
- AKO-130 on EI 120 rakenne



**RAKENNUSBETONI-
JA ELEMENTTI OY**

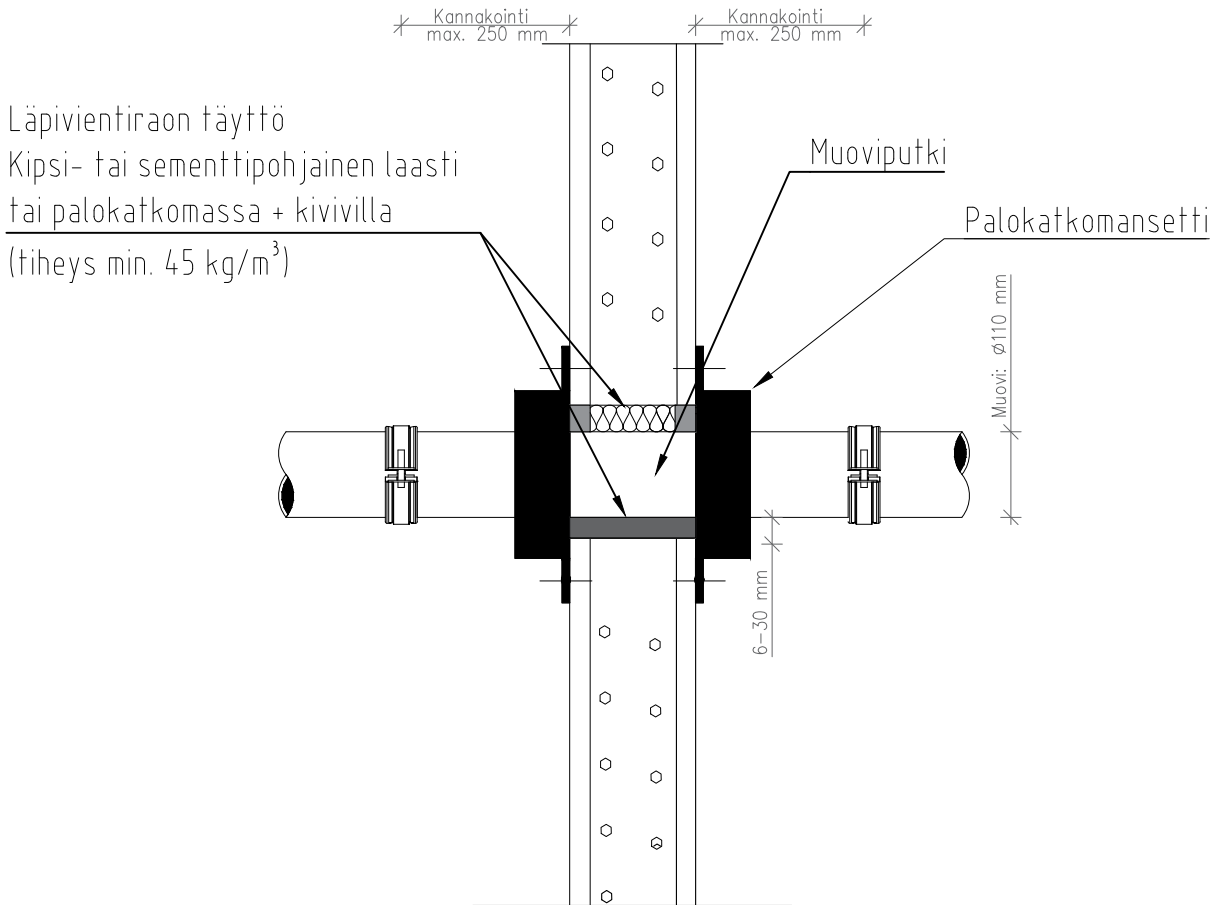
PL 102 15871 HOLLOLA
Puhelin (03) 877 200

Rakennuskohteen nimi
AKO-ASENNUSOHJEET

Mittakaava
1:5

Sisältö

**PALO-OSASTOIVIEN SEINIEN LÄPIVIENIT
MUOVIPUTKEN LÄPIVIENTI MANSETILLA
DET 64**



- Katso soveltuvat palokatkotuotteet selvitysosasta
- Perustuu käytetyn tuotteen ETA-arviointiin
- Tarkasta ETA-arvioinnista mansetin soveltuvuus kohteen muoviputken materiaalille
- Mikäli putken koko poikkeaa detaljista, tulee asennus tarkastaa käytetyn tuotteen ETA-arvioinnista.
- Mansetti asennetaan valmistajan ohjeiden mukaisesti
- Aukon koko oltava pienempi kuin mansetin ulkohalkaisija
- AKO-68 on EI 30 rakenne
- AKO-92 on EI 60 rakenne
- AKO-120 on EI 120 rakenne
- AKO-130 on EI 120 rakenne



**RAKENNUSBETONI-
JA ELEMENTTI OY**

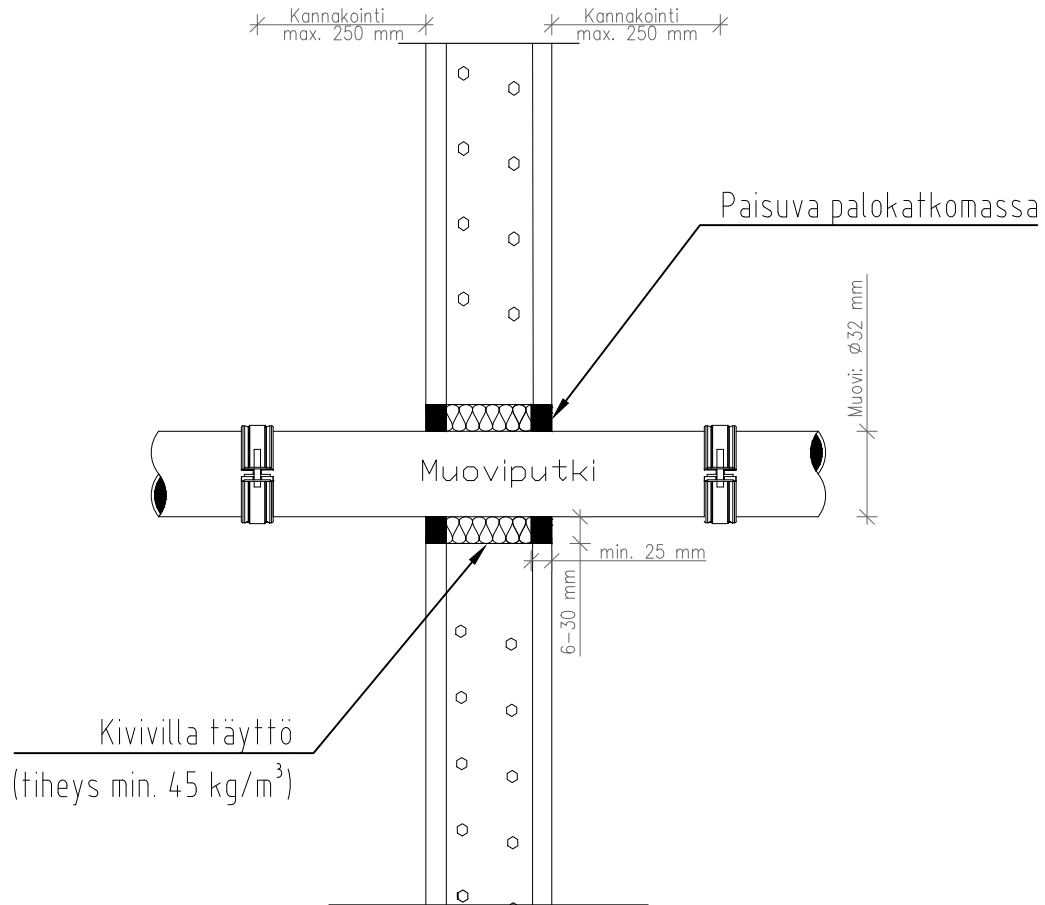
PL 102 15871 HOLLOLA
Puhelin (03) 877 200

Rakennuskohteen nimi
AKO-ASENNUSOHJEET

Mittakaava
1:5

Sisältö

PALO-OSASTOIVIEN SEINIEN LÄPIVIENIT
MUOVIPUTKEN LÄPIVIENIT PAISUVALLA MASSALLA
DET 65



- Katso soveltuvat palokatkotuotteet selvitysosasta
- Perustuu käytetyn tuotteen ETA-arviointiin
- Mikäli putken koko poikkeaa detaljista, tulee asennus tarkastaa käytetyn tuotteen ETA-arvioinnista

- AKO-68 on EI 30 rakenne
- AKO-92 on EI 60 rakenne
- AKO-120 on EI 120 rakenne
- AKO-130 on EI 120 rakenne



**RAKENNUSBETONI-
JA ELEMENTTI OY**

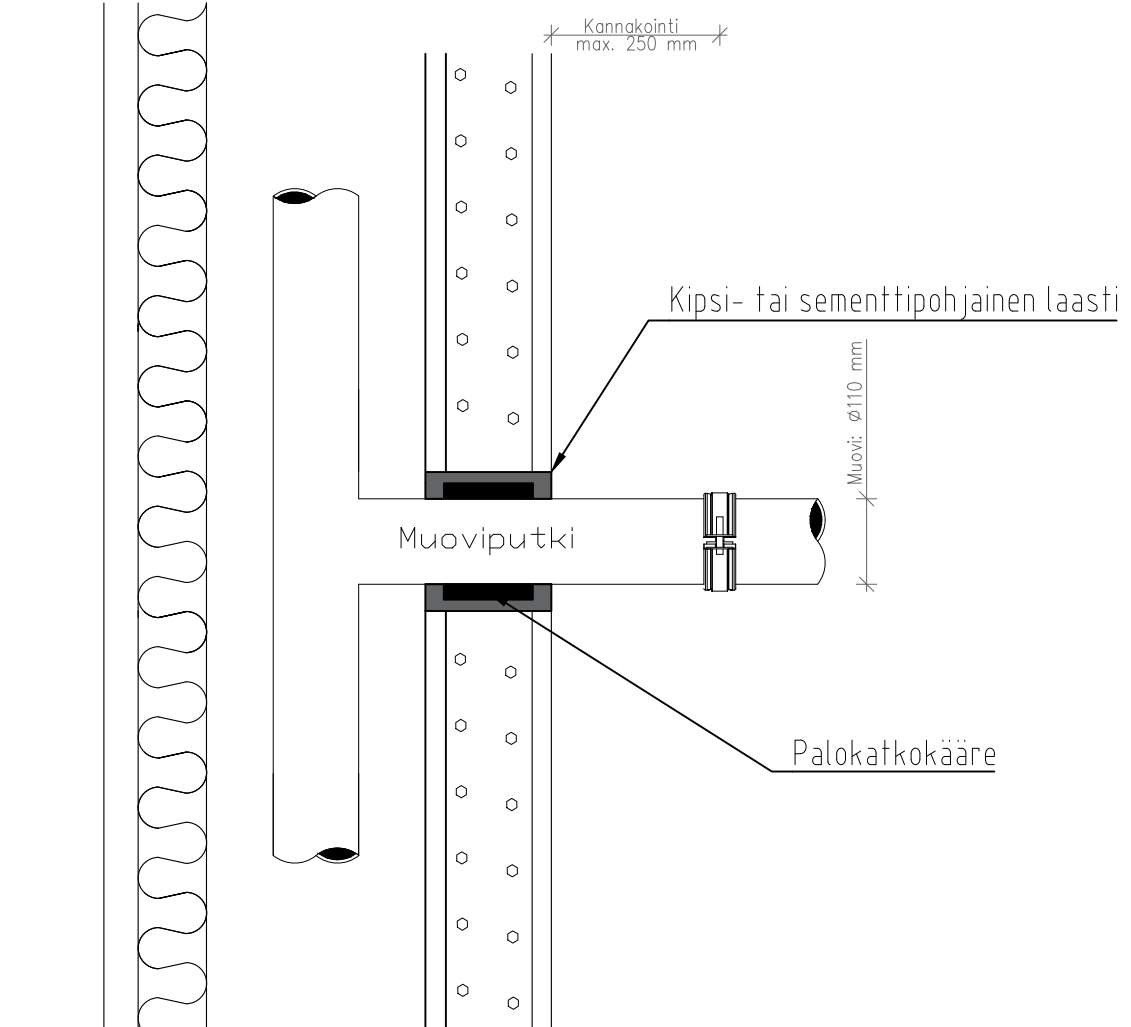
PL 102 15871 HOLLOLA
Puhelin (03) 877 200

Rakennuskohteen nimi
AKO-ASENNUSOHJEET

Mittakaava
1:5

Sisältö

AKO HORMIEN LÄPIVIENIT
MUOVIPUTKEN LÄPIVIENTI
DET 66



- Katso soveltuvat palokatkotuotteet selvitysosasta
- Perustuu käytetyn tuotteen ETA-arviointiin
- Mikäli putken koko poikkeaa detaljista, tulee asennus tarkastaa käytetyn tuotteen ETA-arvioinnista

- AKO-68 on EI 30 rakenne
- AKO-92 on EI 60 rakenne
- AKO-120 on EI 120 rakenne
- AKO-130 on EI 120 rakenne



**RAKENNUSBETONI-
JA ELEMENTTI OY**

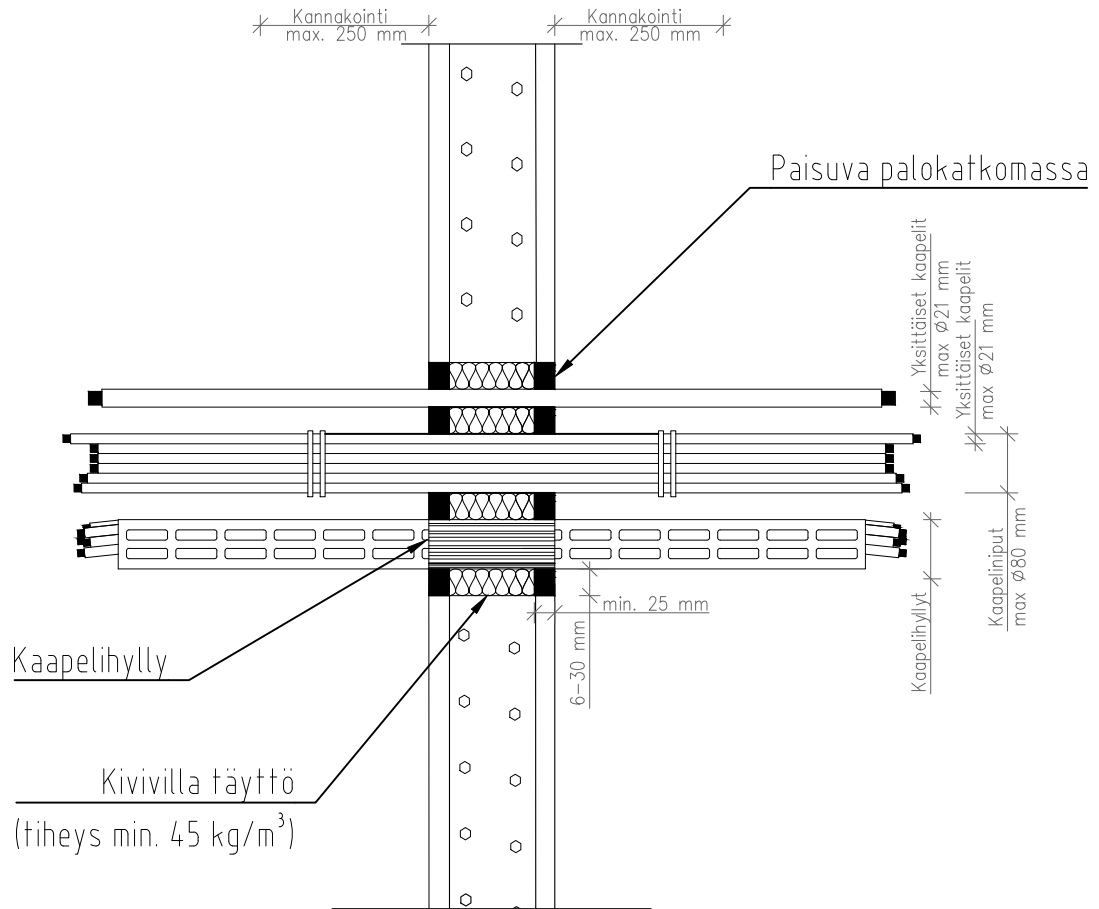
PL 102 15871 HOLLOLA
Puhelin (03) 877 200

Rakennuskohteen nimi
AKO-ASENNUSOHJEET

Mittakaava
1:5

Sisältö

PALO-OSASTOIVIEN SEINIEN LÄPIVIENNIIT
SÄHKÖLÄPIVIENNI
DET 67



- Katso soveltuvat palokatkotuotteet selvitysosasta
- Perustuu käytetyn tuotteen ETA-arviointiin
- AKO-68 on EI 30 rakenne
- AKO-92 on EI 60 rakenne
- AKO-120 on EI 120 rakenne
- AKO-130 on EI 120 rakenne



**RAKENNUSBETONI-
JA ELEMENTTI OY**

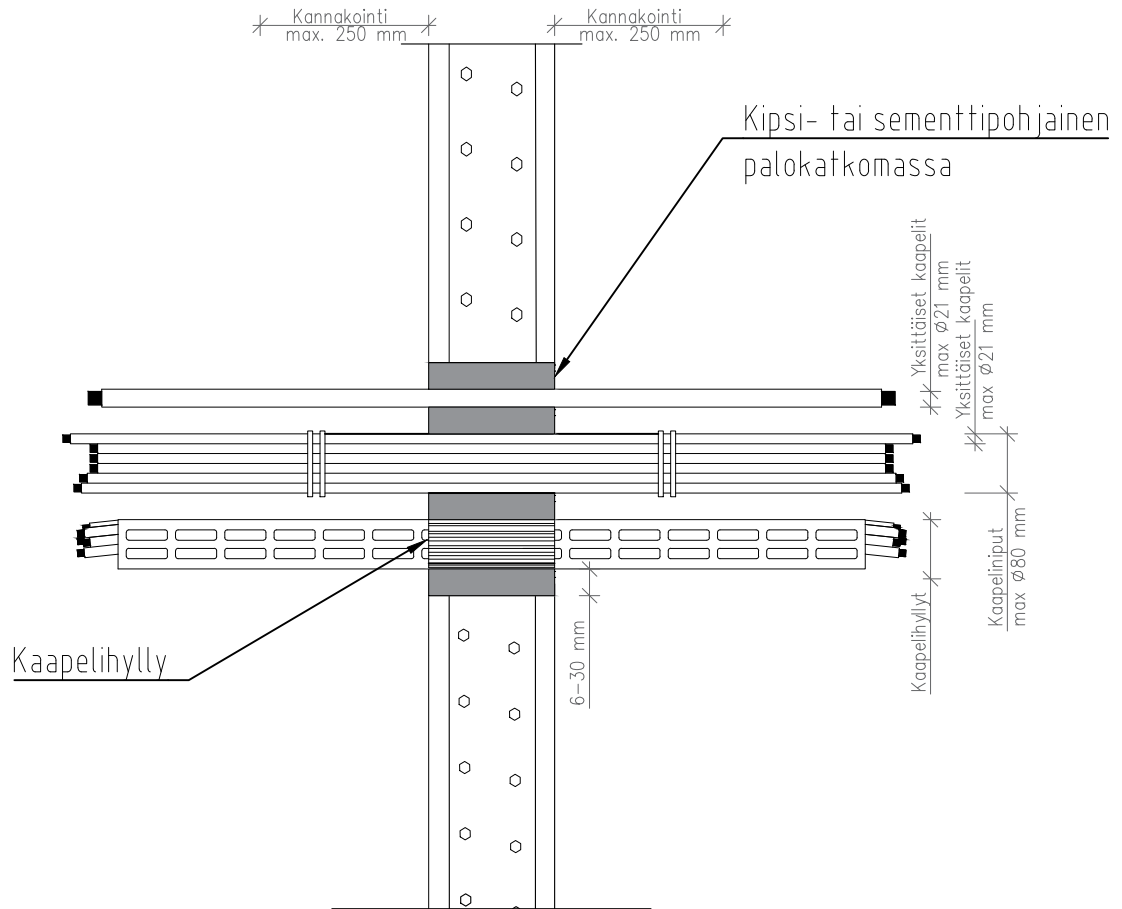
PL 102 15871 HOLLOLA
Puhelin (03) 877 200

Rakennuskohteen nimi
AKO-ASENNUSOHJEET

Mittakaava
1:5

Sisältö

PALO-OSASTOIVIEN SEINIEN LÄPIVIENIT
SÄHKÖLÄPIVIENIT
DET 68



- Katso soveltuvat palokatkotuotteet selvitysosasta
- Perustuu käytetyn tuotteen ETA-arviointiin
- AKO-68 on EI 30 rakenne
- AKO-92 on EI 60 rakenne
- AKO-120 on EI 120 rakenne
- AKO-130 on EI 120 rakenne



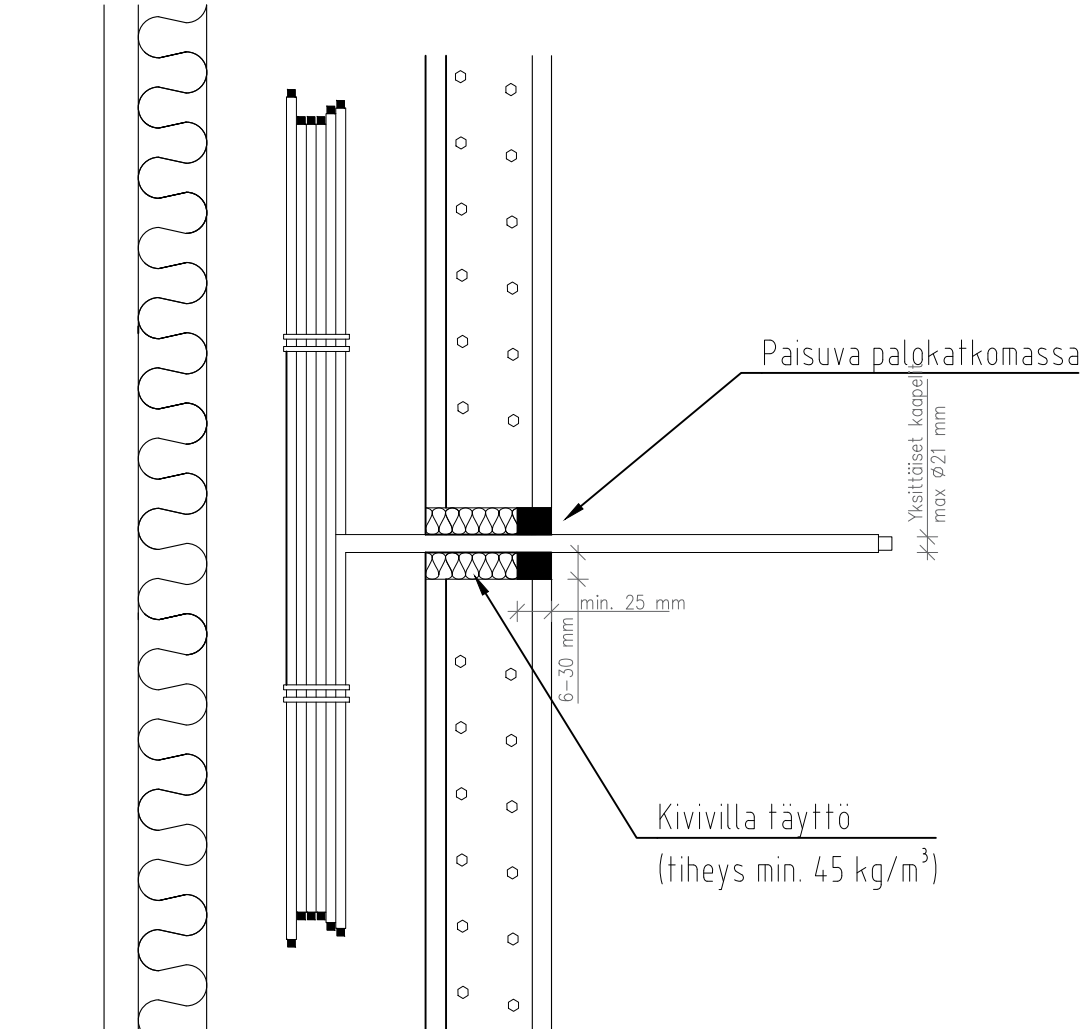
RAKENNUSBETONI-
JA ELEMENTTI OY

PL 102 15871 HOLLOLA
Puhelin (03) 877 200

Rakennuskohteen nimi
AKO-ASENNUSOHJEET

Mittakaava
1:5

Sisältö
AKO HORMIEN LÄPIVIENIT
SÄHKÖLÄPIVIENTI
DET 69



- Katso soveltuvat palokatkotuotteet selvitysosasta
- Perustuu käytetyn tuotteen ETA-arviointiin
- AKO-68 on EI 30 rakenne
- AKO-92 on EI 60 rakenne
- AKO-120 on EI 120 rakenne
- AKO-130 on EI 120 rakenne



**RAKENNUSBETONI-
JA ELEMENTTI OY**

PL 102 15871 HOLLOLA
Puhelin (03) 877 200

Rakennuskohteen nimi
AKO-ASENNUSOHJEET

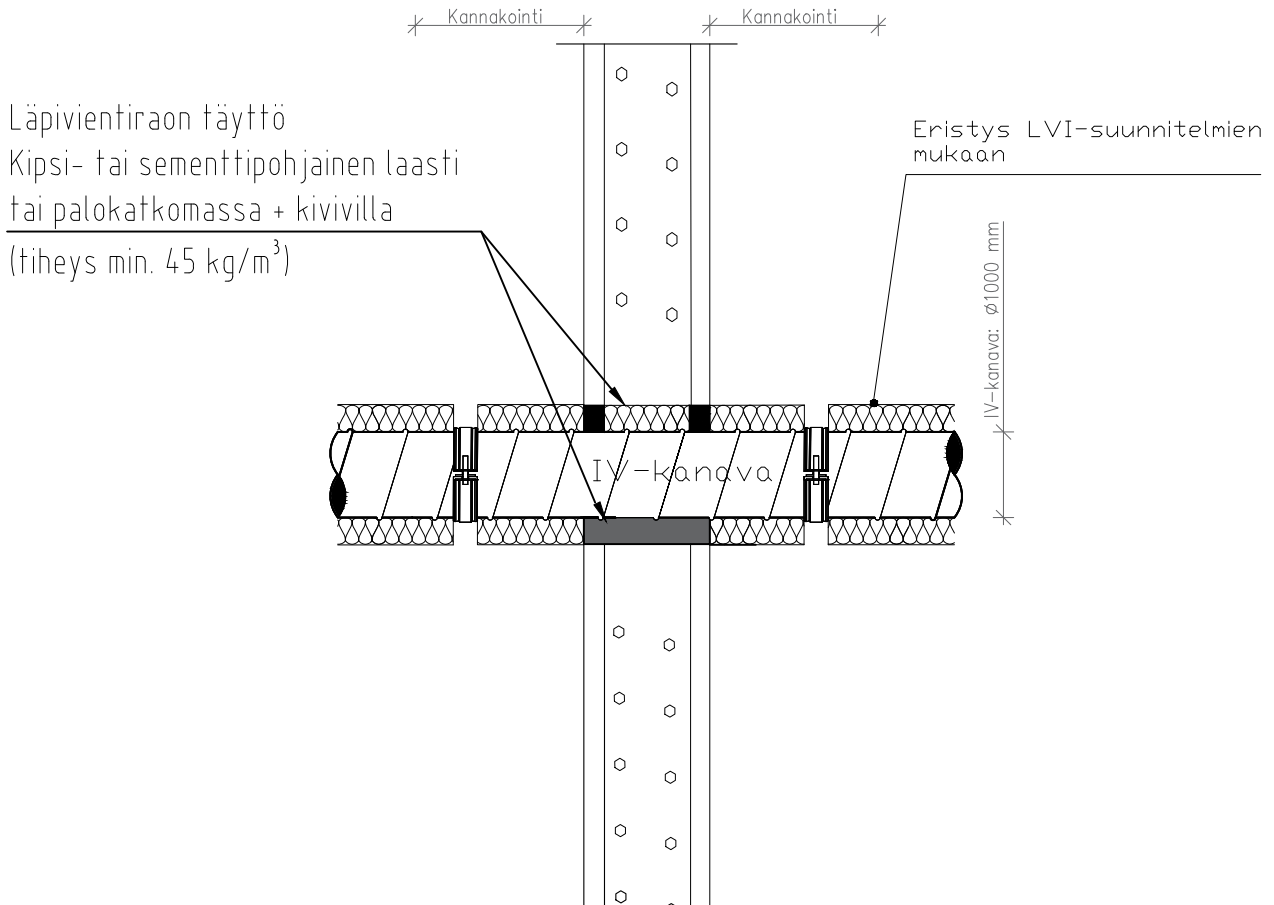
Mittakaava
1:5

Sisältö

PALO-OSASTOIVIEN SEINIEN LÄPIVIENNIIT

IV-KANAVAN LÄPIVIENTI

DET 70



– Ei perustu ETA-arviointeihin, tarkista asennusohjeet käytetyn eristeen dokumenteista

- AKO-68 on EI 30 rakenne
- AKO-92 on EI 60 rakenne
- AKO-120 on EI 120 rakenne
- AKO-130 on EI 120 rakenne



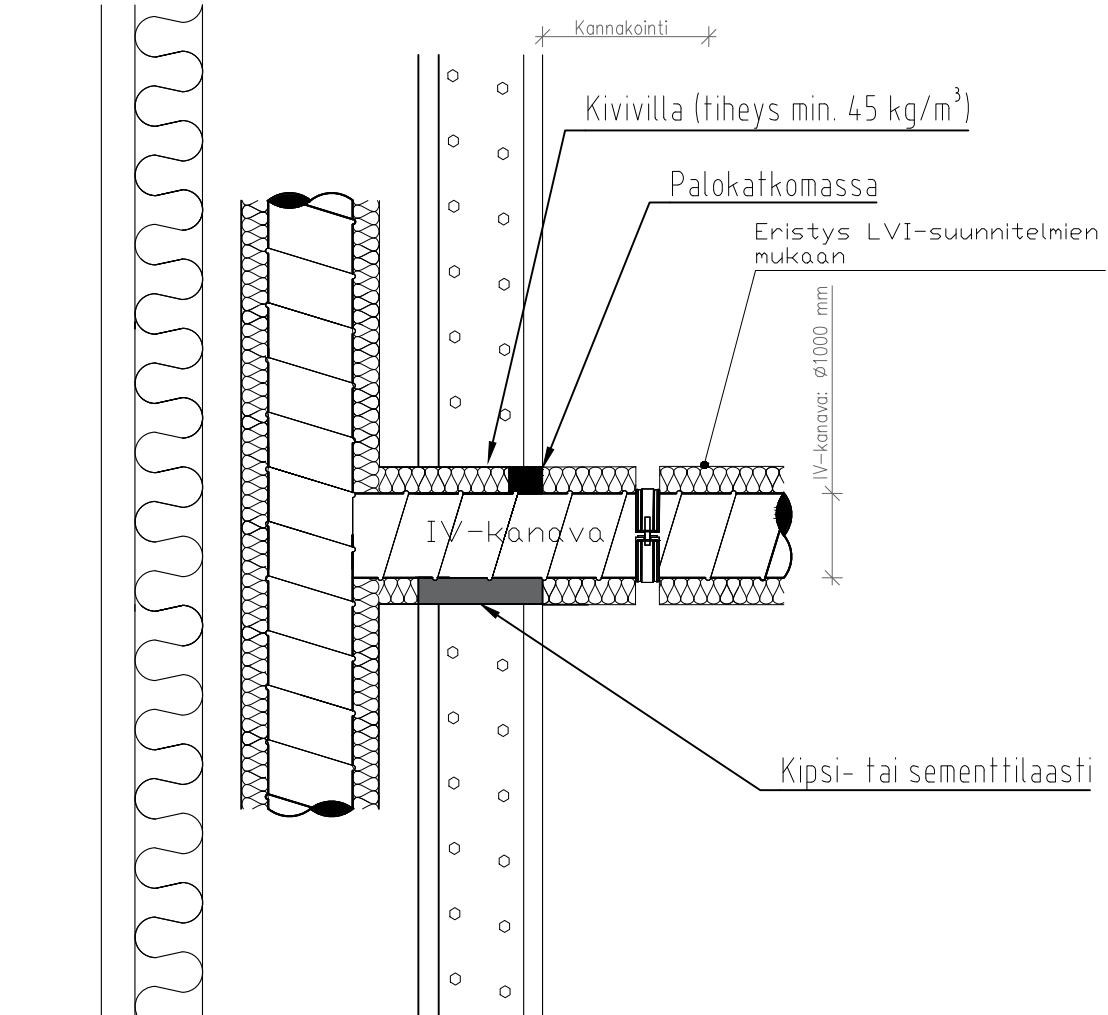
**RAKENNUSBETONI-
JA ELEMENTTI OY**

PL 102 15871 HOLLOLA
Puhelin (03) 877 200

Rakennuskohteen nimi
AKO-ASENNUSOHJEET

Mittakaava
1:5

Sisältö
**AKO HORMIEN LÄPIVIENIT
IV-KANAVAN LÄPIVIENTI
DET 71**



– Ei perustu ETA-arviointeihin, tarkista asennusohjeet käytetyn eristeen dokumenteista

- AKO-68 on EI 30 rakenne
- AKO-92 on EI 60 rakenne
- AKO-120 on EI 120 rakenne
- AKO-130 on EI 120 rakenne